

Zarządzenie nr 7/2016
Dyrektora Zespołu Szkół w Przyborowie z dnia 28.09.2016 r.

w sprawie procedur organizowania i udzielania pomocy psychologiczno-pedagogicznej uczniom, obowiązujące w Zespole Szkół w Przyborowie.

Podstawa prawna:

1. Ustawa z dnia 7 września 1991 r. o systemie oświaty (Dz. U. z 2004 r. Nr 256, poz. 2572, z późn. zm.)
2. Rozporządzenie MEN z dnia 30 kwietnia 2013 r. w sprawie zasad udzielania i organizacji pomocy psychologiczno-pedagogicznej w publicznych przedszkolach, szkołach i placówkach (Dz. U. z 2013 r. poz. 532).
3. Rozporządzenie MEN z dnia 30 kwietnia 2007 r., w sprawie warunków i sposobu oceniania, klasyfikowania i promowania uczniów i słuchaczy oraz przeprowadzania sprawdzianów i egzaminów w szkołach publicznych (Dz. U. Nr 83, poz. 562, ze zm.).
4. Rozporządzenie Ministra Edukacji Narodowej z dnia 7 października 2009 roku w sprawie w sprawie nadzoru pedagogicznego (Dz. U. z 2009 r. Nr 168, poz. 1324 ze zm.).
5. Rozporządzenie Ministra Edukacji Narodowej z dnia 27 sierpnia 2012 r. w sprawie podstawy programowej wychowania przedszkolnego oraz kształcenia ogólnego w poszczególnych typach szkół (Dz. U. z 2012 r. poz. 977).

Zarządzam co następuje:

§ 1

Wprowadzam procedury organizowania i udzielania pomocy psychologiczno-pedagogicznej uczniom obowiązującą w Zespole Szkół w Przyborowie **Załącznik Nr 1** do niniejszego Zarządzenia.

§ 2

Nadzór nad wprowadzeniem i realizacją procedury sprawuje dyrektor szkoły.

§ 3

Planowania i koordynowania pomocy psychologiczno-pedagogicznej powierzam pedagogowi szkolnemu.

§ 4

Zarządzenie wchodzi w życie z dniem ogłoszenia.

**PROCEDURY ORGANIZOWANIA I UDZIELANIA POMOCY PSYCHOLOGICZNO-
PEDAGOGICZNEJ OBOWIĄZUJĄCE W ZESPOLE SZKÓŁ W PRZYBOROWIE**

ROZDZIAŁ I

Informacje ogólne

§ 1

1.1. Każdy uczeń **Zespołu Szkół w Przyborowie**, ma prawo być objęty działaniami pedagogicznymi i psychologicznymi, mającymi na celu rozpoznanie jego możliwości psychofizycznych, w tym szczególnych uzdolnień, indywidualnych potrzeb rozwojowych i edukacyjnych oraz zaspokojenia tych potrzeb.

1.2. Każdy uczeń **Zespołu Szkół w Przyborowie** w przypadkach, o których mowa w § 3 ma prawo do uzyskania pomocy psychologiczno – pedagogicznej.

§ 2

Korzystanie z pomocy jest dobrowolne i nieodpłatne.

§ 3

Pomoc psychologiczno – pedagogiczna polega na rozpoznawaniu i zaspokajaniu indywidualnych potrzeb rozwojowych i edukacyjnych ucznia oraz rozpoznawaniu indywidualnych możliwości psychofizycznych ucznia, wynikających w szczególności:

- 1) z niepełnosprawności;
- 2) z niedostosowania społecznego;
- 3) z zagrożenia niedostosowaniem społecznym;
- 4) ze szczególnych uzdolnień;
- 5) ze specyficznych trudności w uczeniu się;
- 6) z zaburzeń komunikacji językowej;
- 7) z choroby przewlekłej;
- 8) z sytuacji kryzysowych lub traumatycznych;
- 9) z niepowodzeń edukacyjnych;
- 10) z zaniedbań środowiskowych związanych z sytuacją bytową ucznia i jego rodziny, sposobem spędzania czasu wolnego, kontaktami środowiskowymi;
- 11) z trudności adaptacyjnych związanych z różnicami kulturowymi lub ze zmianą środowiska edukacyjnego, w tym związanych z wcześniejszym kształceniem za granicą.

§ 4

Pomoc psychologiczno – pedagogiczną organizuje dyrektor szkoły.

§ 5

Bezpośredni nadzór nad organizacją i świadczeniem pomocy psychologiczno – pedagogicznej sprawuje pedagog szkolny, który pełni jednocześnie funkcję koordynatora w zakresie organizacji wszelkich sformalizowanych form pomocy.

§ 6

Pomoc psychologiczno – pedagogiczna udzielana jest także rodzicom i nauczycielom. Polega ona na wspieraniu rodziców i nauczycieli w rozwiązywaniu problemów wychowawczych i dydaktycznych oraz rozwijaniu ich umiejętności wychowawczych w celu zwiększenia efektywności pomocy psychologiczno – pedagogicznej dla uczniów.

§ 7

Pomocy psychologiczno – pedagogicznej w szkole udzielają wszyscy nauczyciele zatrudnieni w szkole oraz pedagog szkolny, logopeda, terapeuta pedagogiczny.

§ 8

Pomoc psychologiczno – pedagogiczna jest organizowana i udzielana we współpracy z:

- 1) rodzicami ucznia,
- 2) Poradnią Psychologiczno – Pedagogiczną w Nowej Soli,
- 3) instytucjami działającymi na rzecz rodziny – Gminny Ośrodek Pomocy Społecznej w Nowej Soli,
- 4) organizacjami pozarządowymi.

§ 9

1. Z inicjatywą o pomoc psychologiczno – pedagogiczną może wystąpić (załącznik nr 1):

- 1) uczeń,
- 2) rodzic ucznia,
- 3) dyrektor,
- 4) każdy nauczyciel prowadzący zajęcia z uczniem,
- 5) pielęgniarka szkolna,
- 6) poradnia,
- 7) pracownik socjalny,
- 8) asystent rodziny,
- 9) kurator sądowy.

2. Wnioski ustne przedkłada się wychowawcy oddziału. W przypadku wniosków z instytucji zewnętrznych wnioski lub prośby można kierować pisemnie lub drogą elektroniczną do sekretariatu szkoły. W tym przypadku obieg dokumentów pozostaje zgodny z instrukcją kancelaryjną.

§ 10

W szkole zatrudnia się pedagoga i logopedę.

ROZDZIAŁ II

Formy pomocy psychologiczno – pedagogicznej

§ 1

Pomoc psychologiczno – pedagogiczna w szkole jest realizowana przez każdego nauczyciela w bieżącej pracy z uczniem. Polega ona w szczególności na:

- 1) dostosowaniu wymagań edukacyjnych do możliwości psychofizycznych ucznia i jego potrzeb,
- 2) rozpoznawaniu sposobu uczenia się ucznia i stosowanie skutecznej metodyki nauczania,
- 3) indywidualizacji pracy na zajęciach obowiązkowych i dodatkowych,
- 4) dostosowaniu warunków nauki do potrzeb psychofizycznych ucznia.

§ 2

Pomoc psychologiczno – pedagogiczna świadczona jest również w formach zorganizowanych.

Są to:

1) zajęcia dydaktyczno – wyrównawcze

Adresaci	Uczniowie klas I-VI szkoły podstawowej i klasy I gimnazjum przejawiający trudności w nauce, w szczególności w spełnieniu wymagań edukacyjnych wynikających z podstawy programowej kształcenia ogólnego dla danego etapu edukacyjnego.
Zadania	Pomoc uczniom w nabywaniu wiedzy i umiejętności określonych w podstawie programowej kształcenia ogólnego.
Podstawa udzielania pomocy	Na wniosek wychowawcy lub innego nauczyciela przedmiotu, wniosek ucznia, rodzica
Prowadzący	Nauczyciele i specjaliści posiadający kwalifikacje właściwe do rodzaju prowadzonych zajęć
Czas trwania jednostki zajęć	45 minut
Liczba uczestników	Maksymalnie 8 osób
Okres udzielania pomocy	Zgodnie z decyzją dyrektora

2) zajęcia rozwijające uzdolnienia

Adresaci	Uczniowie klas I-VI szkoły podstawowej i klasy I gimnazjum oraz dzieci z oddziałów przedszkolnych szczególnie uzdolnieni
Zadania	Rozwijanie zainteresowań i talentów uczniów.
Podstawa udzielania pomocy	Na wniosek wychowawcy lub innego nauczyciela przedmiotu, wniosek ucznia, rodzica, opinii PP o szczególnych uzdolnieniach
Prowadzący	Nauczyciele i specjaliści posiadający kwalifikacje właściwe do rodzaju prowadzonych zajęć
Czas trwania jednostki zajęć	45 minut
Liczba uczestników	Liczba uczestników maksymalnie 8 osób
Okres udzielania pomocy	Zgodnie z decyzją dyrektora

3) zajęcia logopedyczne

Adresaci	Dzieci z oddziałów przedszkolnych i uczniowie klas I-VI z zaburzeniami mowy, które powodują zaburzenia komunikacji językowej oraz utrudniają naukę
Zadania	Prowadzenie terapii logopedycznej
Podstawa udzielania pomocy	Na wniosek wychowawcy lub innego nauczyciela przedmiotu, wniosek rodzica, opinii PP lub orzeczenia
Prowadzący	Nauczyciele i specjaliści posiadający kwalifikacje w zakresie terapii logopedycznej
Czas trwania jednostki zajęć	60 minut, w uzasadnionych przypadkach dopuszcza się prowadzenie zajęć w czasie krótszym niż 60 minut, z zachowaniem ustalonego dla ucznia łącznego tygodniowego czasu tych zajęć
Liczba uczestników	Maksymalnie 4 osoby
Okres udzielania pomocy	zgodnie z decyzją dyrektora

4) zajęcia korekcyjno – kompensacyjne

Adresaci	Dla uczniów klas I-VI szkoły podstawowej , klasy I gimnazjum oraz dzieci z oddziałów przedszkolnych z zaburzeniami i odchyleniami rozwojowymi lub specyficznymi trudnościami w uczeniu się.
-----------------	---

Zadania	Zlikwidowanie, zminimalizowanie opóźnień w uzyskaniu osiągnięć edukacyjnych wynikających z podstawy programowej kształcenia lub złagodzenie albo wyeliminowanie zaburzeń stanowiących powód objęcia ucznia daną formą pomocy psychologiczno - pedagogicznej.
Podstawa udzielania pomocy	Orzeczenie, opinia poradni psychologiczno –pedagogicznej,
Prowadzący	Specjaliści posiadający kwalifikacje właściwe do rodzaju prowadzonych zajęć
Czas trwania jednostki zajęć	60 minut, w uzasadnionych przypadkach dopuszcza się prowadzenie zajęć w czasie krótszym niż 60 minut, z zachowaniem ustalonego dla ucznia łącznego tygodniowego czasu tych zajęć
Liczba uczestników	maksymalnie 5 osób
Okres udzielania pomocy	zgodnie ze wskazaniem w opinii, orzeczeniu

5) zajęcia socjoterapeutyczne oraz inne o charakterze terapeutycznym

Adresaci	Uczniowie z klas I-VI szkoły podstawowej, klasy I gimnazjum oraz dzieci z oddziałów przedszkolnych z dysfunkcjami i zaburzeniami utrudniającymi funkcjonowanie społeczne
Zadania	Eliminowanie zaburzeń funkcjonowania społecznego.
Podstawa udzielania pomocy	Orzeczenie lub opinia poradni psychologiczno –pedagogicznej.
Prowadzący	Nauczyciele i specjaliści posiadający kwalifikacje właściwe do rodzaju prowadzonych zajęć.
Czas trwania jednostki zajęć	60 minut, w uzasadnionych przypadkach dopuszcza się prowadzenie zajęć w czasie krótszym niż 60 minut, z zachowaniem ustalonego dla ucznia łącznego tygodniowego czasu tych zajęć
Liczba uczestników	Maksymalnie 10 osób
Okres udzielania pomocy	Zgodnie z decyzją dyrektora,

§ 3

Inne formy pomocy psychologiczno – pedagogicznej, to:

- 1) porady i konsultacje dla uczniów – udzielane i prowadzone przez pedagoga szkolnego, w godzinach pracy pedagoga;
- 2) porady i konsultacje dla rodziców – udzielane i prowadzone przez pedagoga , w godzinach pracy oraz spotkaniach z nauczycielami po wcześniejszym uzgodnieniu terminu i godziny spotkania.

- 3) warsztaty i szkolenia dla rodziców. W przypadku warsztatów organizowanych dla rodziców danego oddziału informację przekazuje wychowawca, pedagog lub psycholog szkolny;
- 4) porady, konsultacje, warsztaty i szkolenia dla nauczycieli – zgodnie z planem nadzoru pedagogicznego lub w godzinach pracy pedagoga i psychologa szkolnego – w przypadku potrzeby indywidualnych konsultacji nauczycieli z pedagogiem po uzgodnieniu terminu.

ROZDZIAŁ III

Zasady organizacji pomocy psychologiczno – pedagogicznej dla uczniów z orzeczeniem o potrzebie kształcenia specjalnego

§ 1

Niniejszy rozdział określa zasady organizacji i świadczenia pomocy psychologiczno – pedagogicznej uczniom z orzeczeniem o potrzebie kształcenia specjalnego:

1. W szkole powołuje się Zespół ds. pomocy psychologiczno – pedagogicznej uczniom posiadającym orzeczenie o potrzebie kształcenia specjalnego lub orzeczenie o niedostosowaniu społecznym lub zagrożeniem niedostosowania społecznego, zwany dalej Zespołem Wspierającym.
2. W skład zespołu wchodzi: pedagog szkolny jako przewodniczący zespołu oraz nauczyciele specjaliści, zatrudnieni w szkole.
3. Dla uczniów, o których mowa w ust. 1.1, zespół we współpracy z wychowawcą na podstawie orzeczenia opracowuje indywidualny program edukacyjno – terapeutyczny (IPET) na okres wskazany w orzeczeniu.
4. Indywidualny program edukacyjno-terapeutyczny (IPET) zawiera:
 - 1) zakres dostosowania wymagań edukacyjnych wynikających z programu nauczania do indywidualnych potrzeb rozwojowych i edukacyjnych oraz możliwości psychofizycznych ucznia, o którym mowa w przepisach w sprawie warunków i sposobu oceniania, klasyfikowania i promowania uczniów i słuchaczy oraz przeprowadzania sprawdzianów i egzaminów w szkołach publicznych;
 - 2) rodzaj i zakres zintegrowanych działań nauczycieli i specjalistów prowadzących zajęcia z uczniem, z tym, że w przypadku:
 - a) ucznia niepełnosprawnego — zakres działań o charakterze rewalidacyjnym,
 - b) ucznia niedostosowanego społecznie — zakres działań o charakterze resocjalizacyjnym,
 - c) ucznia zagrożonego niedostosowaniem społecznym — zakres działań o charakterze socjoterapeutycznym;
 - 3) formy i metody pracy z uczniem;
 - 4) formy, sposoby i okres udzielania uczniowi pomocy psychologiczno- pedagogicznej oraz wymiar godzin, w którym poszczególne formy pomocy będą realizowane, ustalone przez dyrektora przedszkola lub szkoły zgodnie z przepisami;
 - 5) działania wspierające rodziców ucznia oraz zakres współdziałania z poradniami psychologiczno – pedagogicznymi, w tym poradniami specjalistycznymi, placówkami doskonalenia nauczycieli, organizacjami pozarządowymi oraz innymi instytucjami działającymi na rzecz rodziny, dzieci i młodzieży, określone przez zespół wymieniony w ust. 1.,
 - 6) zajęcia rewalidacyjne i resocjalizacyjne oraz inne zajęcia odpowiednie ze względu na indywidualne potrzeby rozwojowe i edukacyjne oraz możliwości psychofizyczne ucznia,

7) zakres współpracy nauczycieli i specjalistów z rodzicami ucznia w realizacji zadań.

§ 2

Zespół, o którym mowa w §1 ust. 1, przy ustalaniu form i czasu trwania pomocy uczniowi współpracuje z rodzicami ucznia lub w razie potrzeb z poradnią psychologiczno –pedagogiczną.

§ 3

Wymiar godzin poszczególnych form udzielania uczniom pomocy psychologiczno – pedagogicznej ustala dyrektor szkoły, biorąc pod uwagę wszystkie godziny, które w danym roku szkolnym mogą być przeznaczone na realizację tych form.

§ 4

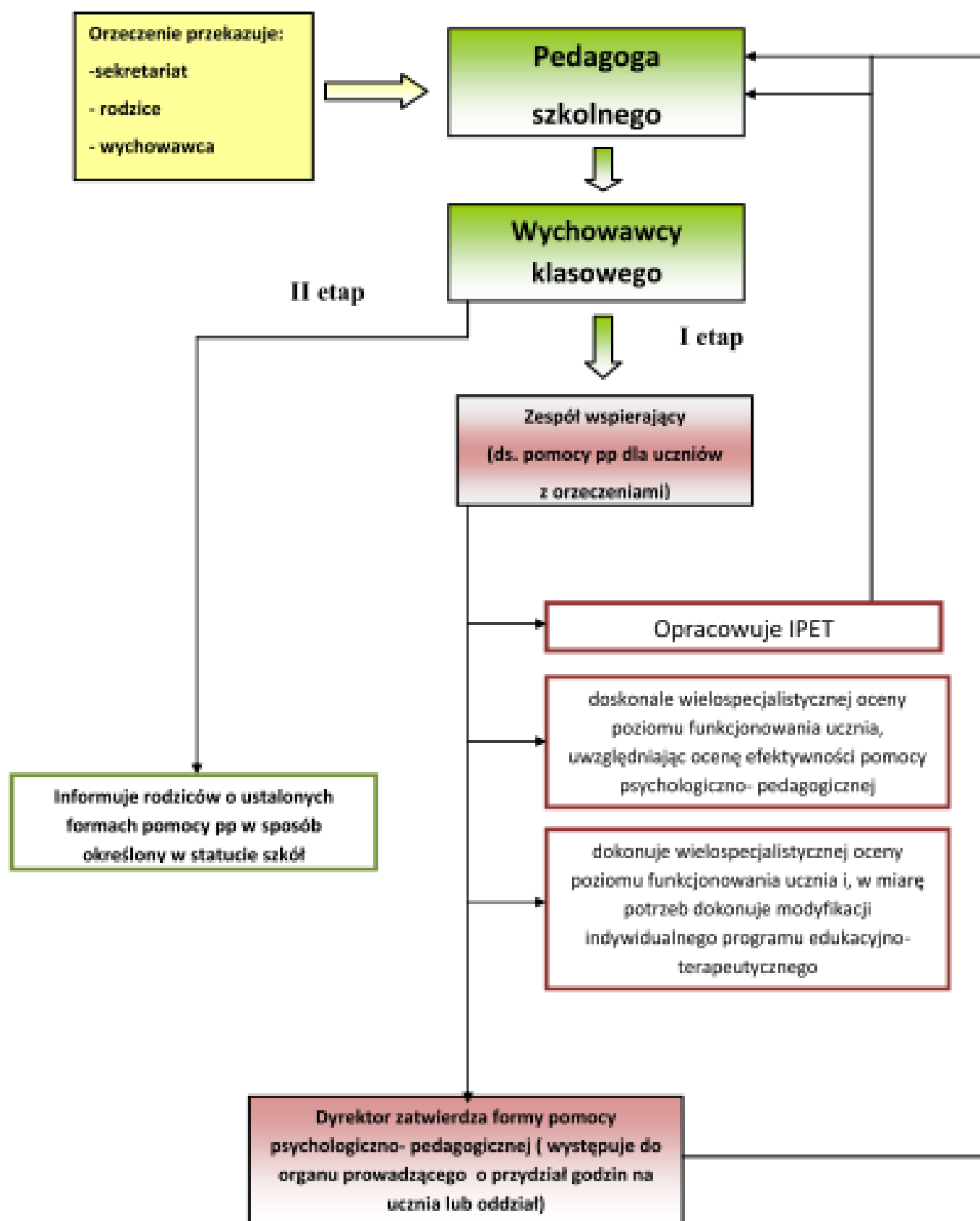
O ustalonych dla ucznia formach, okresie udzielania pomocy psychologiczno – pedagogicznej oraz wymiarze godzin, w których poszczególne formy będą realizowane niezwłocznie zawiadamia się rodzica w formie pisemnej /Wychowawca klasy przekazuje pisemną informację na spotkaniu z rodzicem, zaś rodzic potwierdza podpisem otrzymanie informacji/.

§ 5

Nauczyciele pracujący z uczniem, dla którego został opracowany Indywidualny Program Edukacyjno – Terapeutyczny mają obowiązek znać jego treść oraz stosować się do zaleceń zawartych w nim. Zaleca się, by nauczyciele prowadzili notatki z zapisem postępu w rozwoju ucznia, w oparciu o które będzie dokonywana ocena efektywności działań.

§ 6

Procedura postępowania w przypadku organizacji pp uczniom z orzeczeniami.



ROZDZIAŁ IV

Organizacja pomocy psychologiczno – pedagogicznej pozostałym uczniom.

§ 1

Niniejszy rozdział określa zasady organizacji i świadczenia pomocy psychologiczno – pedagogicznej uczniom:

1. posiadającym opinię poradni psychologiczno – pedagogicznej, w tym poradni specjalistycznej o specyficznych trudnościach w uczeniu się lub inną opinię poradni psychologiczno-pedagogicznej, w tym poradni specjalistycznej;
2. posiadającym orzeczenie o potrzebie indywidualnego nauczania na podstawie tego orzeczenia;
3. nieposiadającym orzeczenia lub opinii, ale dla których na podstawie rozpoznania indywidualnych potrzeb rozwojowych i edukacyjnych oraz indywidualnych możliwości psychofizycznych ucznia dokonanego przez nauczycieli i specjalistów, o którym mowa w przepisach w sprawie zasad udzielania i organizacji pomocy psychologiczno-pedagogicznej w publicznych przedszkolach, szkołach i placówkach koniecznym jest zorganizowanie zinstytucjonalizowanej formy pomocy lub pomocy doraźnej w bieżącej pracy z uczniem.

§ 2

Nauczyciele pracujący z grupą uczniów prowadzą wnikliwą obserwację pedagogiczną, która polega na obserwacji zachowań, obserwacji relacji poszczególnych uczniów z innymi ludźmi, analizują postępy w rozwoju związane z edukacją i rozwojem społecznym, analizują wytwory ucznia, opinie z poradni. Na podstawie wyników obserwacji nauczyciele wstępnie definiują trudności / zdolności lub zaburzenia.

§ 3

W przypadku stwierdzenia, że uczeń ze względu na potrzeby rozwojowe lub edukacyjne oraz możliwości psychofizyczne wymaga objęcia pomocą psychologiczno – pedagogiczną odpowiednio nauczyciel, wychowawca lub specjalista niezwłocznie udziela tej pomocy w bieżącej pracy z uczniem i informuje o tym wychowawcę klasy.

§ 4

Wychowawca klasy przekazuje tę informację pozostałym nauczycielom pracującym z uczniem, w przypadku, gdy stwierdzi taką potrzebę.

§ 5

Wychowawca klasy informuje rodziców ucznia o potrzebie objęcia pomocą psychologiczno – pedagogiczną ich dziecka. Informacja jest przekazywana w formie zapisu w e-dzienniku, telefonicznie lub w trakcie indywidualnej rozmowy z rodzicem.

§ 6

W przypadku, gdy wychowawca uzna, że należy uczniowi zorganizować szkolną formę pomocy psychologiczno – pedagogicznej (zajęcia dydaktyczno – wyrównawcze, zajęcia rozwijające uzdolnienia, inne specjalistyczne formy pomocy), wychowawca zasięga opinii nauczycieli uczących w klasie.

§ 7

Wychowawca ma prawo zwołać zebranie wszystkich uczących nauczycieli w oddziale w celu: skoordynowania działań w pracy z uczniem, zasięgnięcia opinii nauczycieli, wypracowania wspólnych zasad postępowania wobec ucznia, ustalenia form pracy z uczniem, dostosowania metod i form pracy do potrzeb i możliwości ucznia.

§ 8

Informację o spotkaniu nauczycieli pracujących w jednym oddziale wychowawca przekazuje z co najmniej tygodniowym wyprzedzeniem.

§ 9

Współdziałanie wszystkich nauczycieli prowadzących zajęcia z danym uczniem pozwoli na opracowanie, przyjęcie i realizację spójnego i konsekwentnego planu oddziaływań edukacyjnych lub terapeutycznych. Proponowana forma współpracy umożliwi także ustalenie działań o znaczeniu priorytetowym wobec danego ucznia.

§ 10

Po dokonanych ustaleniach zespołu nauczycielskiego oraz zebraniu opinii od poszczególnych nauczycieli, pedagoga, lub logopedy wychowawca proponuje formy pomocy psychologiczno – pedagogicznej świadczonej poszczególnym uczniom. Propozycję przedstawia dyrektorowi szkoły.

§ 11

Wychowawca przy czynnościach związanych z organizacją pomocy psychologiczno - pedagogicznej współpracuje z rodzicami ucznia lub w razie potrzeby ze specjalistami zatrudnionymi w szkole.

§ 12

Wymiar godzin poszczególnych form udzielania uczniom pomocy psychologiczno – pedagogicznej ustala dyrektor szkoły, biorąc pod uwagę wszystkie godziny, które w danym roku szkolnym mogą być przeznaczone na realizację tych form.

§ 13

O ustalonych dla ucznia formach, okresie udzielania pomocy psychologiczno – pedagogicznej oraz wymiarze godzin, w których poszczególne formy będą realizowane niezwłocznie dyrektor szkoły zawiadamia rodzica w formie pisemnej.

§ 14

Rodzic ma prawo do odmowy świadczenia pomocy psychologiczno – pedagogicznej swojemu dziecku / odmowa na piśmie u dyrektora szkoły lub wychowawcy klasy/.

§ 15

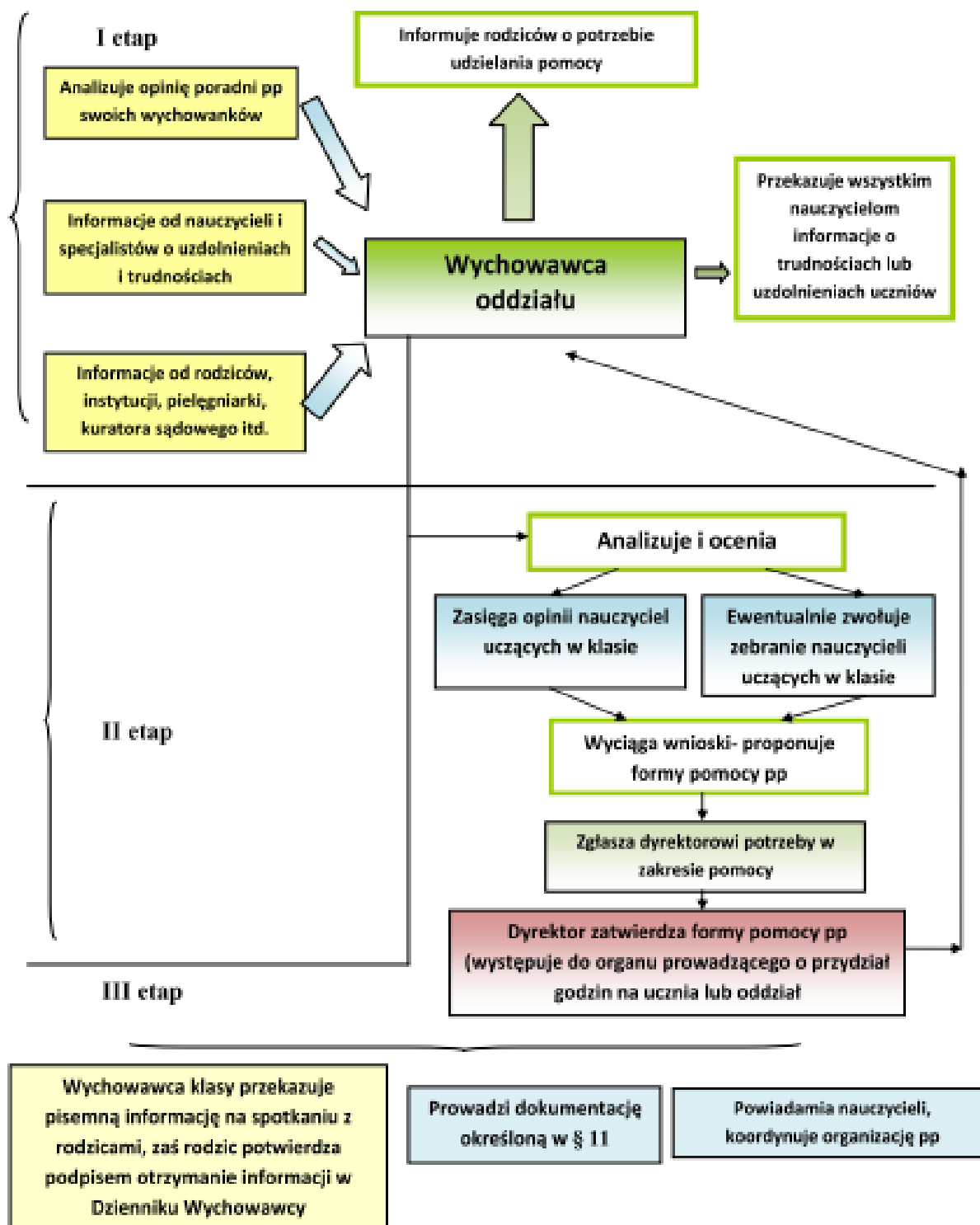
Wychowawca klasy jest koordynatorem wszelkich działań związanych z organizacją i świadczeniem pomocy psychologiczno – pedagogicznej swoim wychowankom.

§ 16

Wychowawca klasy prowadzi niezbędną dokumentację związaną z organizacją pomocy psychologiczno – pedagogicznej uczniom swojej klasy, określoną w Rozdziale VI.

§ 17

Procedura postępowania przy organizacji pomocy uczniom, o których mowa w rozdziale IV



ROZDZIAŁ V

Obowiązki wychowawcy klasy i nauczycieli w zakresie wspierania uczniów

§ 1

W zakresie organizacji pomocy w psychologiczno – pedagogicznej uczniom powierzonej klasy do obowiązków wychowawcy należy:

1. przeanalizowanie dostarczonych przez rodziców orzeczeń z poradni psychologiczno – pedagogicznej i wszczęcie postępowania zgodnie z procedurą organizowania pomocy psychologiczno- pedagogicznej;
2. przeanalizowanie opinii poradni psychologiczno – pedagogicznej i wstępne zdefiniowanie trudności / zdolności uczniów;
3. przyjmowanie uwag i opinii nauczycieli pracujących z daną klasą o specjalnych potrzebach edukacyjnych uczniów;
4. zdobycie rzetelnej wiedzy o uczniu i jego środowisku; wychowawca poznaje ucznia i jego sytuację poprzez rozmowy z nim i jego rodzicami, obserwacje zachowań ucznia i jego relacji z innymi, analizę zauważonych postępów w rozwoju dziecka związanych z edukacją i rozwojem społecznym. Sam wchodzi w relację z uczniem i ma szansę dokonywać autorefleksji związanej z tym, co się w tej relacji dzieje. Dodatkowo ma możliwość analizowania dokumentów (orzeczenia, opinii, dokumentacji medycznej udostępnionej przez rodzica itp.), analizowania wytworów dziecka. Może mieć również dostęp do wyników badań prowadzonych przez specjalistów i do pogłębionej diagnozy.
5. określenie specjalnych potrzeb ucznia samodzielnie lub we współpracy z pedagogiem, logopedą lub z grupą nauczycieli prowadzących zajęcia w klasie;
6. w przypadku stwierdzenia, że uczeń wymaga pomocy psychologiczno – pedagogicznej wszczęcie postępowania zgodnie z procedurą organizowania pomocy psychologiczno- pedagogicznej,
7. złożenia wniosku / ustnego lub pisemnego/ do dyrektora szkoły o uruchomienie sformalizowanej formy pomocy psychologiczno – pedagogicznej uczniowi – w ramach form pomocy możliwych do uruchomienia w szkole;
8. poinformowanie pisemnie rodziców o zalecanych formach pomocy dziecku. Pismo wychodzące do rodziców przygotowuje wychowawca, a podpisuje dyrektor szkoły lub upoważniona przez niego osoba. W przypadku pisma wychodzącego na zewnątrz wychowawca jest obowiązany zachować zasady obowiązujące w Instrukcji kancelaryjnej;
9. monitorowanie organizacji pomocy i obecności ucznia na zajęciach;
10. informowanie rodziców i innych nauczycieli o efektywności pomocy psychologiczno – pedagogicznej i postępach ucznia;
11. angażowanie rodziców w działania pomocowe swoim dzieciom;
12. prowadzenie dokumentacji rejestrującej podejmowane działania w zakresie organizacji pomocy psychologiczno – pedagogicznej uczniom swojej klasy, zgodnie z zapisami niniejszego dokumentu i w statucie szkoły;
13. stałe kontaktowanie się z nauczycielami prowadzącymi zajęcia w klasie w celu ewentualnego wprowadzenia zmian w oddziaływaniach pedagogicznych i psychologicznych oraz dokonania ewaluacji w trakcie i na zakończenie;
14. prowadzenie działań służących wszechstronnemu rozwojowi ucznia w sferze emocjonalnej i behawioralnej;
15. udzielanie doraźnej pomocy uczniom w sytuacjach kryzysowych z wykorzystaniem zasobów ucznia, jego rodziny, otoczenia społecznego i instytucji pomocowych.

§ 2

Wychowawca realizuje zadania poprzez:

1. bliższe poznanie uczniów, ich zdrowia, cech osobowościowych, warunków rodzinnych i bytowych, ich potrzeb i oczekiwań;
2. rozpoznawanie i diagnozowanie możliwości psychofizycznych oraz indywidualnych potrzeb rozwojowych wychowanków;
3. wnioskowanie o objęcie wychowanka pomocą psychologiczno- pedagogiczną;
4. udział w pracach Zespołu d.s pomocy psychologiczno-pedagogicznej dla uczniów z orzeczeniami;
5. tworzenie środowiska zapewniającego wychowankom prawidłowy rozwój fizyczny i psychiczny, opiekę wychowawczą oraz atmosferę bezpieczeństwa i zaufania;
6. ułatwianie adaptacji w środowisku rówieśniczym oraz pomoc w rozwiązywaniu konfliktów z rówieśnikami;
7. pomoc w rozwiązywaniu napięć powstałych na tle konfliktów rodzinnych, niepowodzeń szkolnych spowodowanych trudnościami w nauce;
8. utrzymywanie systematycznego kontaktu z nauczycielami uczącymi w powierzanej mu klasie w celu ustalenia zróżnicowanych wymagań wobec uczniów i sposobu udzielania im pomocy w nauce;
9. rozwijanie pozytywnej motywacji uczenia się, wdrażanie efektywnych technik uczenia się;
10. wdrażanie uczniów do wysiłku, rzetelnej pracy, cierpliwości, pokonywania trudności, odporności na niepowodzenia, porządku i punktualności, do prawidłowego i efektywnego organizowania sobie pracy;
11. systematyczne interesowanie się postępami (wynikami) uczniów w nauce: zwracanie szczególnej uwagi zarówno na uczniów szczególnie uzdolnionych, jak i na tych, którzy mają trudności i niepowodzenia w nauce, analizowanie wspólnie z wychowankami, samorządem klasowym, nauczycielami i rodzicami przyczyn niepowodzeń uczniów w nauce, pobudzanie dobrze i średnio uczących się do dalszego podnoszenia wyników w nauce, czuwanie nad regularnym uczęszczaniem uczniów na zajęcia lekcyjne, badanie przyczyn opuszczania przez wychowanków zajęć szkolnych, udzielanie wskazówek i pomocy tym, którzy (z przyczyn obiektywnych) opuścili znaczną ilość zajęć szkolnych i mają trudności w uzupełnieniu materiału;
12. tworzenie poprawnych relacji interpersonalnych opartych na życzliwości i zaufaniu, m.in. poprzez organizację zajęć pozalekcyjnych, wycieczek, biwaków, rajdów, obozów wakacyjnych, zimowisk, wyjazdów na „zielone szkoły”;
13. tworzenie warunków umożliwiających uczniom odkrywanie i rozwijanie pozytywnych stron ich osobowości: stwarzanie uczniom warunków do wykazania się nie tylko zdolnościami poznawczymi, ale także - poprzez powierzenie zadań na rzecz spraw i osób drugich - zdolnościami organizacyjnymi, opiekuńczymi, artystycznymi, menedżerskimi, przymiotami ducha i charakteru;
14. współpracę z higienistką szkolną, rodzicami, opiekunami uczniów w sprawach ich zdrowia, organizowanie opieki i pomocy materialnej uczniom;
15. udzielanie pomocy, rad i wskazówek uczniom znajdującym się w trudnych sytuacjach życiowych, występowanie do organów szkoły i innych instytucji z wnioskami o udzielenie pomocy,
16. współpracę z pedagogiem, logopedą i terapeutą pedagogicznym

§ 3

Do obowiązków każdego nauczyciela w zakresie wspierania uczniów i świadczenia pomocy psychologiczno – pedagogicznej uczniom należy:

1. prowadzenie obserwacji w celu zdiagnozowania trudności lub uzdolnień uczniów;
2. zgłaszanie zauważonych specjalnych potrzeb uczniów wychowawcy klasy;
3. świadczenie pomocy psychologiczno – pedagogicznej w bieżącej pracy z uczniem;
4. dostosowanie wymagań edukacyjnych uczniom do indywidualnych potrzeb rozwojowych i edukacyjnych oraz możliwości psychofizycznych ucznia:
 - a) posiadającego orzeczenia o potrzebie kształcenia specjalnego – na podstawie tego orzeczenia oraz ustaleń zawartych w indywidualnym programie edukacyjno-terapeutycznym, opracowanym dla ucznia na podstawie przepisów w sprawie warunków organizowania kształcenia, wychowania i opieki dla dzieci i młodzieży niepełnosprawnych oraz niedostosowanych społecznie w przedszkolach, szkołach i oddziałach ogólnodostępnych lub integracyjnych albo przepisów w sprawie warunków organizowania kształcenia, wychowania i opieki dla dzieci i młodzieży niepełnosprawnych oraz niedostosowanych społecznie w specjalnych przedszkolach, szkołach i oddziałach oraz w ośrodkach;
 - b) posiadającego orzeczenie o potrzebie indywidualnego nauczania - na podstawie tego orzeczenia;
 - c) posiadającego opinię poradni psychologiczno-pedagogicznej, w tym poradni specjalistycznej, o specyficznych trudnościach w uczeniu się lub inną opinię
 - d) poradni psychologiczno-pedagogicznej, w tym poradni specjalistycznej - na podstawie tej opinii;
 - e) nieposiadającego orzeczenia lub opinii wymienionych w pkt 3.4 lit a – c, który objęty jest pomocą psychologiczno-pedagogiczną w szkole - na podstawie rozpoznania indywidualnych potrzeb rozwojowych i edukacyjnych oraz indywidualnych możliwości psychofizycznych ucznia dokonanego przez nauczycieli i specjalistów, o którym mowa w przepisach w sprawie zasad udzielania i organizacji pomocy psychologiczno-pedagogicznej w publicznych przedszkolach, szkołach i placówkach.
5. indywidualizowanie pracy z uczniem na obowiązkowych i dodatkowych zajęciach edukacyjnych, odpowiednio do potrzeb rozwojowych i edukacyjnych oraz możliwości psychofizycznych ucznia;
6. dostosowywanie metod pracy do sposobów uczenia się ucznia;
7. udział w zebraniach organizowanych przez wychowawcę klasy;
8. komunikowanie rodzicom postępów ucznia oraz efektywności świadczonej pomocy;
9. prowadzenie dokumentacji na potrzeby zajęć dodatkowych (dydaktyczno – wyrównawczych, rewalidacyjnych, korekcyjno – kompensacyjnych, pracy z uczniem zdolnym i innych specjalistycznych), zgodnie z aktualnymi zasadami wypełniania dokumentacji pedagogicznej w szkole;
10. współdziałanie z innymi nauczycielami uczącymi w klasie w celu zintegrowania i ujednolicenia oddziaływań na ucznia oraz wymiany doświadczeń i komunikowania postępów ucznia;
11. prowadzenie działań służących wszechstronnemu rozwojowi ucznia w sferze emocjonalnej i behawioralnej;
12. udzielanie doraźnej pomocy uczniom w sytuacjach kryzysowych z wykorzystaniem zasobów ucznia, jego rodziny, otoczenia społecznego i instytucji pomocowych;
13. stosowanie oceniania wspierającego i motywującego ucznia.

ROZDZIAŁ V

Regulamin pracy Zespołu ds. pomocy psychologiczno – pedagogicznej uczniom posiadającym orzeczenie o potrzebie kształcenia specjalnego

§ 1

Zespół powołuje dyrektor szkoły na czas nieokreślony. W skład zespołu wchodzi specjaliści zatrudnieni w szkole tj. pedagog, logopeda oraz nauczyciele posiadający kwalifikacje zakresu pracy z uczniem o specjalnych potrzebach edukacyjnych.

§ 2

W posiedzeniach zespołu bierze udział wychowawca klasy, do której uczeń jest przypisany.

§ 3

W posiedzeniach zespołu może na wniosek przewodniczącego uczestniczyć przedstawiciel poradni psychologiczno – pedagogicznej.

§ 4

Przewodniczącym zespołu jest pedagog szkolny.

§ 5

Zadaniem zespołu jest zaplanowanie i koordynowanie udzielania pomocy psychologiczno-pedagogicznej uczniom posiadającym orzeczenie Poradni Psychologiczno – Pedagogicznej o niepełnosprawności lub niedostosowaniu społecznym.

§ 6

Zespół zbiera się niezwłocznie po wpłynięciu orzeczenia do szkoły i w ciągu 30 dni opracowuje IPET.

§ 7

Na podstawie informacji zawartej w orzeczeniu oraz innych źródeł informacji (wywiad z rodzicami, obserwacja ucznia, udostępnione przez rodziców wyniki badań lekarskich i zaświadczeń) zespół opracowuje Indywidualny Program Edukacyjno – Terapeutyczny.

§ 8

IPET przewodniczący przedstawia dyrektorowi szkoły.

§ 9

Wymiar godzin poszczególnych form udzielania uczniom pomocy psychologiczno – pedagogicznej ustala dyrektor szkoły, biorąc pod uwagę wszystkie godziny, które w danym roku szkolnym mogą być przeznaczone na realizację tych form.

§ 10

O ustalonych dla ucznia formach, okresie udzielania pomocy psychologiczno – pedagogicznej oraz wymiarze godzin, w których poszczególne formy będą realizowane niezwłocznie zawiadamia się rodzica w formie pisemnej.

§ 11

Spotkania zespołu odbywają się w miarę potrzeb.

§ 12

Spotkania zespołu zwołuje przewodniczący zespołu lub dyrektor szkoły.

§ 13

Rodzice lub opiekunowie prawni mogą uczestniczyć w spotkaniach zespołu.

§ 14

Indywidualne Programy Edukacyjno – Terapeutyczne przechowuje przewodniczący zespołu.

§ 15

Wychowawca klasy są zobowiązani do poinformowania o ustalonych zaleceniach zespołu wszystkich nauczycieli pracujących z uczniem.

ROZDZIAŁ VI

Dokumentowanie organizacji i działań w zakresie pomocy psychologiczno – pedagogicznej

§ 1

W Zespole Szkół w Przyborowie w celu dokumentowania organizacji i działań wspierania uczniów o specjalnych potrzebach edukacyjnych prowadzi się niżej wymienioną dokumentację:

1. dzienniki zajęć specjalistycznych;
2. dzienniki zajęć pozalekcyjnych;
3. dzienniki zajęć dydaktyczno – wyrównawczych;
4. dziennik logopedy;
5. dziennik pedagoga;
6. dodatkową dokumentację stanowią IPET –y.
7. teczkę wychowawcy, w której znajdują się wszelkie informacje na temat udzielanej pomocy psychologiczno- pedagogicznej

§ 2

Rodzaj dokumentacji i sposób prowadzenia dokumentacji jest zgodny z regulacjami zawartymi w Rozporządzeniu Ministra Edukacji Narodowej i Sportu z dnia 19 lutego 2002 r. w sprawie sposobu prowadzenia przez publiczne przedszkola, szkoły i placówki dokumentacji przebiegu nauczania, działalności wychowawczej i opiekuńczej oraz rodzajów tej dokumentacji (Dz. U. z 2002 r. Nr 23, poz. 225, z późn. zm.).

§ 3

Dokumentacja wymiona w ust. 1 jest własnością szkoły i podlega archiwizacji zgodnie z Instrukcją archiwalną i jednolitym rzeczowym wykazem akt.

ROZDZIAŁ VII

Postanowienia końcowe

§ 1

Wszyscy nauczyciele są zobowiązani do wspierania rozwoju każdego ucznia naszej szkoły, do zespołowego współdziałania na rzecz ucznia i wzajemnej pomocy w realizacji zadań związanych z organizacją i świadczeniem wspierania psychologicznego i pedagogicznego.

§ 2

Nauczyciele udzielający pomocy psychologiczno – pedagogicznej są zobowiązani do włączania rodziców w proces wspierania ucznia.

§ 3

Wsparcie merytoryczne nauczycielom w realizacji zadań z zakresu świadczenia pomocy psychologiczno – pedagogicznej udzielają: dyrektor szkoły, specjaliści zatrudnieni w placówce oraz pracownicy Poradni Psychologiczno – Pedagogicznej w Nowej Soli

Załącznik nr 1
do procedury organizowania
pomocy psychologiczno-pedagogicznej

.....
dyrektor

Zespołu Szkół w Przyborowie

WNIOSEK

Wnioskuje o objęcie ucz. klasy.....

pomocą psychologiczno-pedagogiczną w formie

.....
.....

Uzasadnienie:

.....
.....
.....
.....
.....

.....
(podpis wnioskodawcy)